

ACORD SOCIAL CONTRA LA CRISI ÀMBIT D'ACCIÓ TERRITORIAL

Dossier de Treball

Jornada 22 de Març de 2010

ÍNDEX:

- **Objectius treballats d'Acció Territorial**
- **Observatori del Mercat de Treball de Cornellà**
- **Llistat d'entitats participants**

Acord Social Contra la Crisi

ÀMBIT D'ACCIÓ TERRITORIAL

OBJECTIUS TREBALLATS

OBJECTIUS GENÈRICS

- Intervenir en el desenvolupament urbanístic
- Obtenció de sòl atenent al Pla d'habitatge 2009-2013 per la promoció d'habitatge públic
- Mantenir en mans públiques tot el patrimoni municipal de sòl i habitatge que sigui possible
- Facilitar la participació d'operadors privats, en especial dels agents socials
- Adequar l'habitatge de promoció pública a les necessitats de determinats col·lectius
- Mantenir la inversió necessària en equipaments públics
- Millorar la qualitat mediambiental del territori
- Generació d'activitat econòmica
- Aconseguir el manteniment i la creació de llocs de treball
- Millorar l'espai per afavorir la dinamització econòmica local
- Mantenir i conservar els espais públics i els equipaments

ÀREES MUNICIPALS QUE PARTICIPEN

- Acció Territorial i Habitatge ●
- EMDUCSA ●
- Medi Ambient i Sostenibilitat ●
- Polítiques d'espai Públic ●
- Acció Social i Salut Pública ●
- Economia i Societat ●
- Joventut i Solidaritat ●
- Presidència – Polítiques d'Ocupació ●

Acord Social: Àmbit d'Acció Territorial

| OBJECTIUS ESPECÍFICS | ASSOLIT | EN PROCÉS | PENDENT INICI |
|---|---|---|---|
| H1.1 Ampliar l' oferta d'habitatge accessible, tant de caràcter públic com privat | <ul style="list-style-type: none"> ■ Promoció pública oberta a agents socials i estudi, redacció i desenvolupament dels plans urbanístics al municipi ■ Habitatges entregats: 223 de venda | <ul style="list-style-type: none"> ■ Habitatges finalitzaran 2010: 210 de venda | <ul style="list-style-type: none"> ■ Existeix projecte: 152 (92 de venda i 60 de lloguer) ■ Sense projecte: 484 de venda |
| H1.2 Fomentar la continuïtat del ritme de construcció de l'habitatge de promoció pública i la seva acceleració, i una major capacitat de finançament sense renunciar a la gestió i el control de tot el procés d'adjudicació | <ul style="list-style-type: none"> ■ Construcció de blocs d'habitatges amb col·laboració amb: <ul style="list-style-type: none"> ◆ La Caixa ◆ INCASOL ◆ Promotora privada | <ul style="list-style-type: none"> ■ Procés permanent d'adquisició de sòl per a la construcció d'habitatges i equipaments | <ul style="list-style-type: none"> ■ En planejament aprovat i pendent de parcel·lació més de 2.500 vivendes |
| H1.3 Adequar la destinació del mercat d'habitatge de promoció pública a les peculiaritats de determinats col·lectius i de la seva renda: <ul style="list-style-type: none"> • Joves: Emancipació i formació de la primera llar • Gent gran: Habitatges amb serveis • Persones amb necessitats socials • Persones dependents • Altres residents a Cornellà: Persones i famílies amb rendes modestes • Ampliació del criteri de participació a les persones que viuen fora de Cornellà però que han estat vivint a la ciutat en anys anteriors • Reallotjament per a millora i rehabilitació dels barris | <ul style="list-style-type: none"> ■ Adjudicació de 24 habitatges per ordre de necessitat de salut o altre tipus de problemàtica, unida a la falta de recursos ■ Confecció d'un Reglament Propi de Registre Únic ■ Aportació dels ajuts de la Generalitat (16.000 euros de la Secretaria de Joventut) ■ Informació i derivació dels joves cap a l'oficina d'habitatge | <ul style="list-style-type: none"> ■ Sol·licitud d'extensió de l'oficina d'habitatge a la Diputació per a que El Tràiler funcioni com a una antena informativa de la borsa d'habitatge jove contribuint informant i realitzant part dels tràmits per als pisos de lloguer, ampliant així el servei i els horaris d'atenció als joves | |
| H1.4 Augmentar el nombre d'habitatges accessibles de lloguer de caràcter públic i/o privat, fent emergir i gestionar l'habitatge buit de Cornellà | | <ul style="list-style-type: none"> ■ Construcció de 60 habitatges de lloguer en el sector Millars B6 amb col·laboració amb la promoció privada | <ul style="list-style-type: none"> ■ Estudiant possibilitat amb un promotor de la construcció de 300 vivendes de lloguer al sector Fatjó |

Acord Social: Àmbit d'Acció Territorial

| OBJECTIUS ESPECÍFICS | ASSOLIT | EN PROCÉS | PENDENT INICI |
|---|---|---|--|
| H1.5 Assegurar el nivell d'inversió pública a la ciutat per garantir la construcció d'equipaments públics | <ul style="list-style-type: none"> ■ Existència d'inversió pública independent dels Fons Estatals inclosa en el pressupost del 2010 ■ Construcció residència Gent Gran Teresa Duran ■ Augment del pressupost d'inversió el 3,1% respecte al 2009 ■ Augment del pressupost consolidat del 20% respecte al 2009 | <ul style="list-style-type: none"> ■ Nova Escola d'Adults ■ Biblioteca Sant Ildefons ■ Auditori Sant Ildefons ■ Escola Bressol Torre de la Miranda ■ Construcció nou camp de futbol Cornellà ■ Construcció piscina coberta Can Mercader ■ Construcció CEIP 2 línies Almeda | <ul style="list-style-type: none"> ■ Horts Urbans a Can Mercader ■ Escola Oficial d'Idiomes ■ Centre Cívic i Ludoteca al Parc Esportiu ■ Escola de muntanya i natura |
| H1.6 Aconseguir acords amb el Departament d'Habitatge i Medi Ambient de la Generalitat, per poder realitzar a la ciutat el seu programa d'actuacions extraordinàries en matèria d'habitatges, com son: <ul style="list-style-type: none"> • Ajusts a pagament de lloguers • Habitatges obtinguts del parc desocupat • Habitatges amb preu concertat de Catalunya • Ajuts hipoteques • Borses de mediació per al lloguer social | <ul style="list-style-type: none"> ■ Tramitació de moltes més ajudes de lloguer respecte l'any anterior ■ Construcció de l'Oficina Local de Vivenda on centralitzar els tràmits i ajuts | | |
| H1.7 Aconseguir el manteniment i la creació de llocs de treball | <ul style="list-style-type: none"> ■ Col·laboracions amb la contractació de personal del municipi per al pla Fons Estatal per a l'Ocupació i la Sostenibilitat Local | <ul style="list-style-type: none"> ■ Col·laboració en els Plans d'Ocupació del 2010 ■ Foment de la col·laboració amb les empreses ubicades i de nova ubicació per a la contractació de personal aturat del municipi | |

Acord Social: Àmbit d'Acció Territorial

| OBJECTIUS ESPECÍFICS | ASSOLIT | EN PROCÉS | PENDENT INICI |
|--|--|--|---|
| <p>H1.8 Implementar mesures i polítiques adreçades a millorar la qualitat mediambiental del territori, tant en zones urbanes com industrials, i en els Centres de Treball amb la participació dels representants dels treballadors/res</p> | <ul style="list-style-type: none"> ■ Pla d'Acció Ambiental (recollida orgànica i altres) ■ Realització seminari Programa de Millora de la Gestió Ambiental de Pymes Locals (9 empreses) ■ Realització d'agendes escolars, cursos, publicacions i programa setmanal a la ràdio (13 centres escolars) ■ Implantació de recollida de residus orgànics a tots els barris ■ Desenvolupament projecte "Compra pública verda" i "Compra verda municipal". Assolit a nivell de material d'oficina i mobiliari urbà ■ Mesures d'estalvi d'aigua ■ Mesures d'estalvi d'enllumenat ■ Adquisició vehicles elèctrics ■ Manteniment i serveis | <ul style="list-style-type: none"> ■ Pla de Mobilitat Almeda - Famades ■ Continuació del foment del Pla d'Acció Ambiental, la seva revisió i les activitats en curs (camins escolars) ■ Corredor verd a la carretera d'Esplugues ■ Modificar i ampliar les subvencions per a instal·lacions d'energies alternatives segons convocatòria anual ■ Creació xarxa escoles per la sostenibilitat de Cornellà (cursos de formació en 7 escoles) ■ Realització campanyes de sensibilització ambiental en empreses i entitats ■ Recuperació Riu Llobregat | <ul style="list-style-type: none"> ■ Establir ajuts per a la rehabilitació energètica de sistemes d'aïllament i estalvi d'energia ■ Adaptar l'ordenança solar a les normatives més recents ■ Realització nou seminari Programa de Millora de la Gestió Ambiental de Pymes Locals ■ Adhesió a la Xarxa Compra Reciclat ■ Elaboració del Pla d'Acció d'Energia Sostenible (pendent d'aprovació) ■ Posada en marxa Pla de Foment de l'ús de la bicicleta |

Acord Social: Àmbit d'Acció Territorial

| OBJECTIUS ESPECÍFICS | ASSOLIT | EN PROCÉS | PENDENT INICI |
|---|--|---|---------------|
| <p>H1.9 Facilitar la creació de noves empreses i comerços en el territori que contribueixin al manteniment de llocs de treball i a crear-ne de nous de caràcter estable. Infraestructures industrials. Generació d' activitat econòmica</p> | <ul style="list-style-type: none">■ Atenció als nous emprenedors i a les empreses en període de consolidació en funció de les activitats desenvolupades per al Centre d'Empreses (en forma d'assessoraments grupals, d'assessoraments personalitzats, serveis de viver d'empreses, lloguer d'espais i serveis, gestió fiscal i administrativa, etc.):<ul style="list-style-type: none">◆ 26 sessions grupals /291 persones informades /664 assessoraments emprenedors /30 plans d'empreses finalitzats◆ 20 noves empreses /26 promotores d'empreses creades /104 empreses assistides◆ 12 accions formatives /97 alumnes /39 hores de formació■ Edifici EMTE | <ul style="list-style-type: none">■ Centre Lúdic Familiar SPLAU | |

Acord Social: Àmbit d'Acció Territorial

| OBJECTIUS ESPECÍFICS | ASSOLIT | EN PROCÉS | PENDENT INICI |
|---|--|---|--|
| <p>EO1. Realització de programes i projectes encaminats al foment del comerç local, relacionats amb la millora de l'espai urbà, per tal de fer-lo més atractiu, accessible i còmode; la seva orientació en els àmbits de la imatge del punt de venda, l'estratègia comercial i comunicació; campanyes de dinamització comercial en general i actuacions en els mercats municipals</p> | <ul style="list-style-type: none"> ■ Construcció de rampes d'accessibilitat a carrers i interblocs de St. Ildefons: Xiprer ■ Reurbanització de carrers amb eixamplament de voreres, eliminació de barreres arquitectòniques i plantació d'arbrat: St. Ferran, Mn. Jacint Palet, Pare Marchena, Vistalegre, Felix Just Oliveres, Palma de Mallorca, Mn. Andreu, Camí antic d'Esplugues, Xiprer, Pl. Gandesa i entorn, Ctra. Esplugues i sector institucional ■ Ampliació de l'espai per a vianants i pacificació del trànsit al sector institucional ■ Millores en els mercats: <ul style="list-style-type: none"> ◆ St. Ildefons: zona càrrega, accessos i aparcament ◆ Centre: instal·lacions ◆ Marsans (adequació sostre e instal·lació cambres frigorífiques) | <ul style="list-style-type: none"> ■ Reurbanització de carrers amb eixamplament de voreres, eliminació de barreres arquitectòniques i plantació d'arbrat: Mn. Cinto Verdager ■ Construcció de rampes d'accessibilitat a carrers i interblocs de St. Ildefons: República Argentina | <ul style="list-style-type: none"> ■ Reurbanització de carrers amb eixamplament de voreres, eliminació de barreres arquitectòniques i plantació d'arbrat: Cinema Bell, Delícies i Llinars |

Acord Social: Àmbit d'Acció Territorial

| OBJECTIUS ESPECÍFICS | ASSOLIT | EN PROCÉS | PENDENT INICI |
|---|---|--|--|
| <p>AD2 Garantir el nivell de qualitat dels serveis públics que ofereix actualment la ciutat, així com el manteniment i conservació tant dels equipaments públics com de l'espai públic en general</p> | <ul style="list-style-type: none"> ■ Millores vehicles Guàrdia Urbana ■ Equips PDA per a la Guàrdia Urbana ■ Contractació: Plans d'Ocupació FEIL 09 ■ Instal·lació gestora cues a l'Oficina d'Atenció al Ciutadà ■ Gestió queixes veïns pàrquing carrer Almogàvers ■ Rehabilitació i ampliació del Casal de gent Gran Almeda ■ Rehabilitació Escola Bressol Lindavista ■ Reforma de vestuaris pavellons Centre i Can Carbonell ■ Manteniment quotidià dels equipaments municipals i l'espai públic amb la Brigada de Manteniment pròpia i les diferents empreses de manteniment contractades ■ Canvi gestió del Parc Esportiu | <ul style="list-style-type: none"> ■ Cobertura pista exterior de Can Carbonell ■ Camp Futbol de Font Santa ■ Camp Futbol Almeda ■ Pavelló Sant Ildefons ■ Reforma piscina Can Millars ■ Construcció piscina coberta Can Mercader ■ Reforma de les instal·lacions esportives centres d'ensenyament ■ Escola de muntanya i naturalesa ■ Millora infraestructures educatives (convenis obres 2009) | <ul style="list-style-type: none"> ■ Ampliació i reforma de vestuaris CF Font Santa |
| <p>AD3 Col·laborar amb les entitats, empreses, fundacions privades i institucions amb la subscripció d'acords que contribueixin a la consecució dels objectius del present Acord</p> | <ul style="list-style-type: none"> ■ Conveni Real Club Esportiu Espanyol per treballar la mobilitat i minimitzar la repercussió del nou equipament ■ Conveni Dept. Interior Generalitat per a la redacció d'un Pla de Seguretat Vial ■ Renovació conveni amb Diputació per a la tramitació i cobrament de les sancions de trànsit | | |

Acord Social Contra la Crisi

ÀMBIT D'ACCIÓ TERRITORIAL

OBSERVATORI DEL MERCAT DE TREBALL DE CORNELLÀ

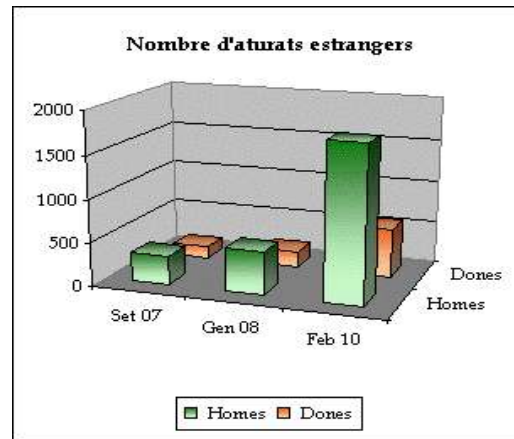
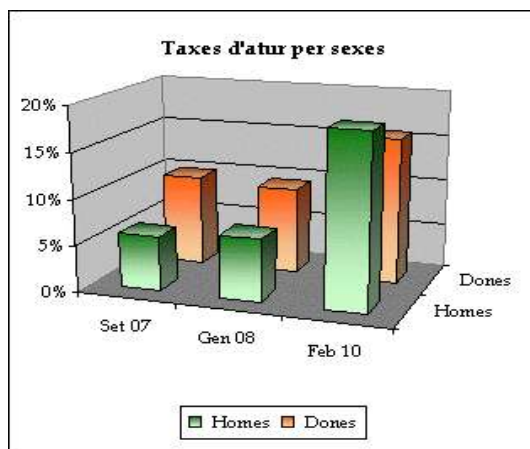
Acord Social: Àmbit d'Acció Territorial

Dades d'atur a Cornellà de Llobregat. Febrer 2010. Col·lectiu genèric

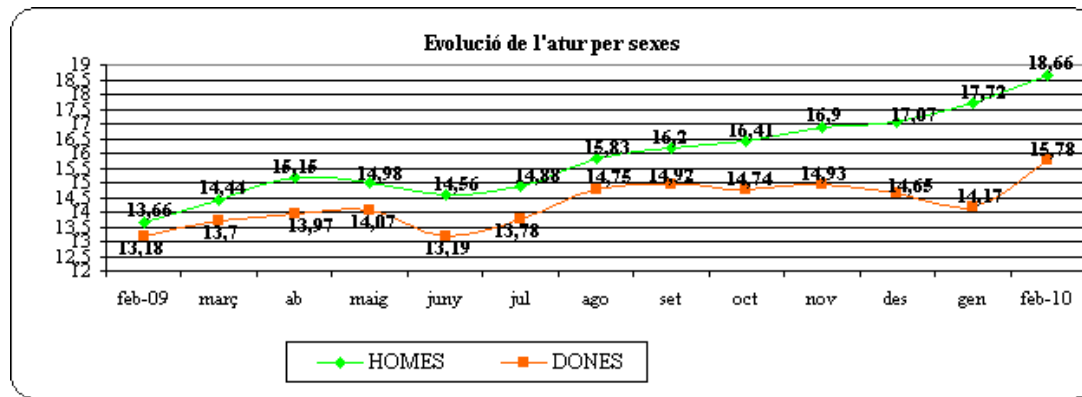
| Sexe | Nombre Aturats | Variacions | | | | Taxes d'atur | | | |
|-------|----------------|--------------|------|------------|-------|--------------|--------|--------|-----------|
| | | MES ANTERIOR | | INTERANUAL | | Set 07 | Gen 08 | Gen 10 | Febrer 10 |
| | | Absoluts | % | Absoluts | % | | | | |
| Homes | 4665 | 234 | 5,3% | 1249 | 36,56 | 5,93% | 6,77% | 17,72% | 18,66% |
| Dones | 3151 | 122 | 4,0% | 518 | 19,67 | 9,89% | 9,41% | 15,17% | 15,78% |
| TOTAL | 7816 | 356 | 4,8% | 1767 | 29,21 | 7,63% | 7,92% | 16,59% | 17,38% |

Dades d'atur a Cornellà de Llobregat. Febrer 2010. Col·lectiu estrangers

| Sexe | Nombre Aturats | Variacions | | | | Nombre d'aturats | | | |
|-------|----------------|--------------|------|------------|-------|------------------|--------|--------|-----------|
| | | MES ANTERIOR | | INTERANUAL | | Set 07 | Gen 08 | Gen 10 | Febrer 10 |
| | | Absoluts | % | Absoluts | % | | | | |
| Homes | 1786 | 130 | 7,85 | 591 | 49,46 | 335 | 498 | 1656 | 1786 |
| Dones | 572 | 43 | 8,13 | 183 | 47,04 | 142 | 186 | 529 | 572 |
| TOTAL | 2358 | 173 | 7,92 | 774 | 48,86 | 477 | 684 | 2185 | 2358 |



Acord Social: Àmbit d'Acció Territorial



Nota: Taxa d'atur calculada en base a la població activa local estimada.

Nota: S'ha efectuat el recàlcul de les taxes d'atur registrat de l'any 2009 amb la població activa del mateix any, això ha suposat un modificació de les dades de les taxes d'atur de tot l'any 2009 i gener de 200.

El nombre total d'aturats al municipi de Cornellà de Llobregat és de 7816 persones, dels quals un 59,7% són homes (4665) i un 40,3% són dones (3151). La taxa d'atur al mes de febrer de 2010 es situa en un 17,38%. Hi ha un augment respecte el mes de gener de la taxa d'atur municipal en un 0,79% que suposen 356 persones més aturades. La taxa d'atur masculina es situa en un 18,66% augmentant respecte el mes de gener en 0,94%. La taxa d'atur femenina es situa en un 15,78% augmentant respecte el mes de gener en 0,61%.

El nombre d'aturats estrangers al municipi de Cornellà de Llobregat és de 2358 i representa un 30,2% respecte el total d'aturats. Dels 2358 aturats estrangers el 75,7% són homes (1786) i el 24,3% són dones (572). Respecte el mes de gener hi ha un augment de 173 persones aturades estrangeres.

Acord Social Contra la Crisi

ÀMBIT D'ACCIÓ TERRITORIAL

LLISTAT D'ENTITATS PARTICIPANTS

Acord Social: Àmbit d'Acció Territorial _____



APRODICO ASSOCIACIÓ PER A LA DEFENSA DE LA
GENT GRAN DE CORNELLA CARITAS CCOO
CIU COORDINADORA CONTRA LA MARGINACIÓ
CORNELLÀ COMPRA A CASA CREU ROJA A
CORNELLÀ DRECERA EUIA FAMPA
FEDERACIÓ AAVV CORNELLA FUNDACIÓ CITILAB
FUNDACIÓ EL LLINDAR FUNDACIÓ PERSONES
DEPENENTS FUNDACIÓ UTOPIA
GREMI D'INSTAL·LADORS IES FRANCESC MACIÀ
IES JOAN MIRÓ IES MARIA AURELIA CAPMANY
IES MIQUEL MARTÍ I POL IES ESTEVE TERRADES I
ILLA INSTITUT GAUDÍ DE LA CONSTRUCCIÓ
ONCE PIMEC BAIX LLOBREGAT PSC UGT

Acord Social Contra la Crisi

ÀMBIT D'ACCIÓ TERRITORIAL

**Moltes gràcies per la seva
participació**

Acord Social Contra la Crisi

ÀMBIT D'ACCIÓ TERRITORIAL

Propera sessió: 3 de maig 2010

Àmbit: ACCIÓ SOCIAL