



Ajuntament de
Cornellà de Llobregat
Plaça de l'Església, 1 – 08940 Cornellà de Llobregat
Tel 93 377 02 12 – Fax 93 377 89 00



DUPROCIM Document Únic de Protecció Civil Municipal de Cornellà de Llobregat

DOCUMENT 1. GENERALITATS I ORGANITZACIÓ MUNICIPAL



1.1. Introducció, normativa i disposicions legals

El Document Únic de Protecció Civil Municipal és el document que estableix el marc orgànic i funcional previst per al municipi de **Cornellà de Llobregat**, amb l'objecte de prevenir i controlar els riscos sobre les persones i els béns i donar resposta adequada a les possibles situacions d'emergència del municipi, sota responsabilitat del titular del pla i garantint la integració d'aquestes actuacions amb el sistema autonòmic de protecció civil.

Com que Cornellà de Llobregat és una població amb més de 20.000 habitants, i d'acord amb la Llei 4/97 de protecció civil de Catalunya, l'Ajuntament resta obligat a elaborar i implantar el Pla de protecció civil municipal, del qual aquest document n'és la base.

D'altra banda, el Document Únic de Protecció Civil Municipal, s'ha realitzat, a banda del Decret 155/2014, de 25 de novembre, pel qual s'aprova el contingut mínim per a l'elaboració i homologació dels plans de protecció civil municipal i s'estableix el procediment per a la seva tramitació conjunta, d'acord amb les disposicions legals, Plans d'emergència i normativa que es descriu a continuació:

A nivell municipal:

- Pla Bàsic d'Emergències Municipals (PBEM), homologat per la Comissió de Protecció Civil de Catalunya el 3 d'octubre de 2013.
- Comissió municipal de Protecció Civil, aprovada de manera definitiva el 15 de juny de 2013.

A nivell autonòmic:

- Decret 161/1995, de 16 de maig, pel qual s'aprova el Pla de protecció civil de Catalunya (PROCIAT).
- Acord GOV/165/2014, de 9 de desembre, pel qual s'aprova el Pla especial per a emergències radiològiques de Catalunya (RADCAT).
- Acord GOV/141/2014, de 21 d'octubre, pel qual s'aprova la revisió del Pla especial d'emergències per incendis forestals de Catalunya (INFOCAT).
- Acord GOV/14/2015, de 10 de febrer, pel qual s'aprova la revisió del Pla especial d'emergències per inundacions de Catalunya (INUNCAT).



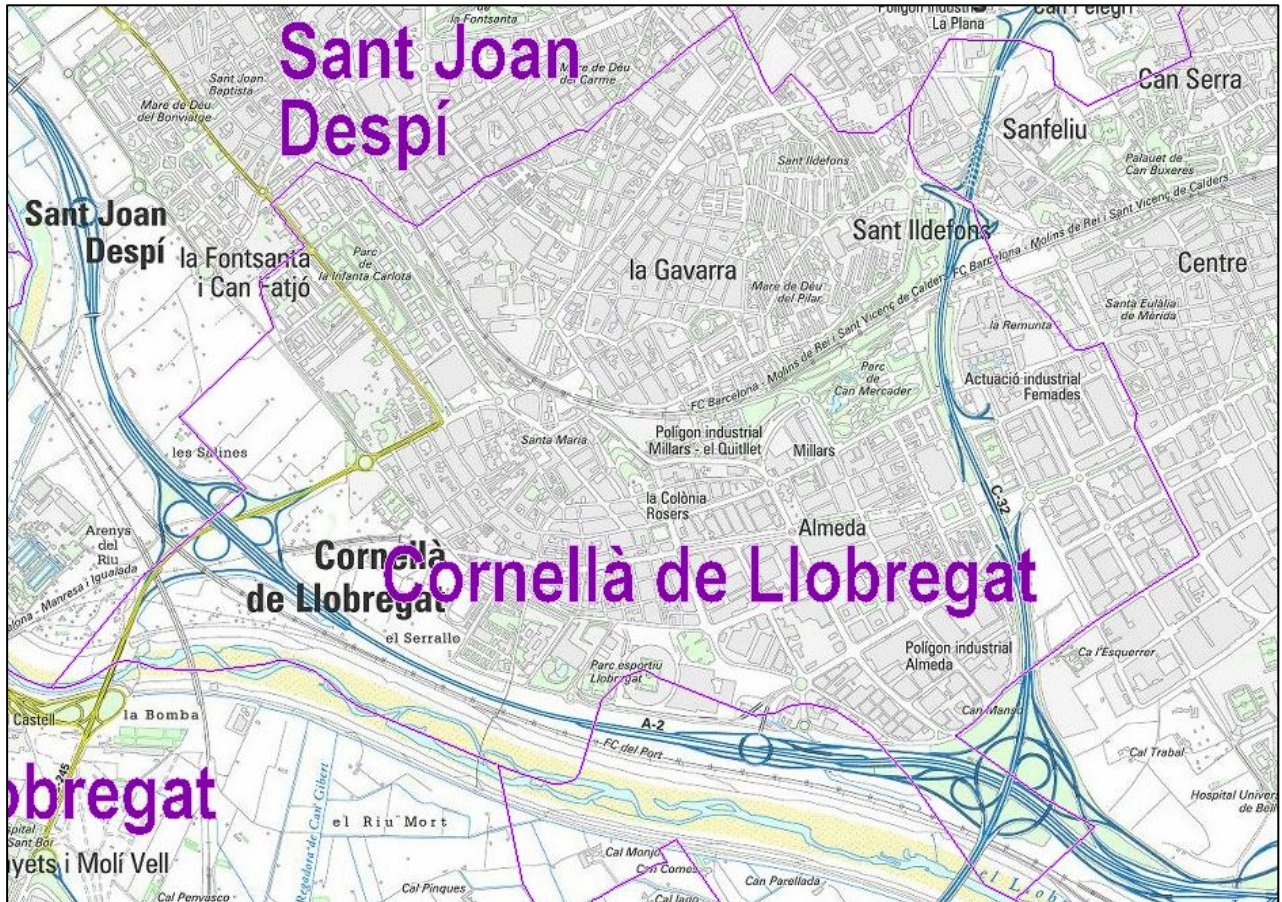
- Acord GOV/138/2014, de 14 d'octubre, pel qual s'aprova la revisió del Pla especial d'emergències sísmiques a Catalunya (SISMICAT).
- Acord GOV/29/2015, de 3 de març, pel qual s'aprova la revisió del Pla especial d'emergència exterior del sector químic de Catalunya (PLASEQCAT).
- Acord GOV/132/2014, de 30 de setembre, pel qual s'aprova la revisió del Pla especial d'emergències per accidents en el transport de mercaderies perilloses per carretera i ferrocarril a Catalunya (TRANSCAT).
- Acord GOV/126/2014, de 23 de setembre, pel qual s'aprova la revisió del Pla especial d'emergències per nevades a Catalunya (NEUCAT).
- Acord GOV/139/2014, de 14 d'octubre, pel qual s'aprova la revisió del Pla especial d'emergències per allaus a Catalunya (ALLAUCAT).
- Acord GOV/128/2010, de 13 de juliol, pel qual s'aprova el Pla especial per a emergències aeronàutiques a Catalunya (AEROCAT).
- Acord GOV/15/2015, de 10 de febrer, pel qual s'aprova la revisió del Pla especial d'emergències per contaminació de les aigües marines de Catalunya (CAMCAT).
- ACORD GOV/115/2017, d'1 d'agost, pel qual s'aprova el Pla especial d'emergències per risc de vent a Catalunya (VENTCAT).

L'abast espacial d'aquest pla és tot el terme municipal de Cornellà de Llobregat, i recull tots els riscos que l'afecten:

- Risc transport per ferrocarril
- Risc de nevades
- Risc d'inundacions
- Risc sísmic
- Risc radiològic
- Risc aeronàutic
- Risc en el transport de mercaderies perilloses
- Risc químic
- Risc de ventades



DUPROCIM Document Únic de Protecció Civil Municipal de Cornellà de Llobregat



Terme municipal Cornellà de Llobregat

El present DUPROCIM ha estat redactat durant l'any 2017, i a partir de l'homologació per part de la Comissió de Protecció Civil de Catalunya serà vàlid durant 4 anys, tenint en compte però, que haurà de ser revisat sempre que hi hagi modificacions d'importància.



1.2. Dades generals del municipi

1.2.1. Identificació del municipi

NOM MUNICIPI			CORNELLÀ DE LLOBREGAT				
COMARCA			BAIX LLOBREGAT				
PROVÍNCIA			BARCELONA				
BARRI	Almeda	Centre	Fontsanta-Fatjó	Gavarra	Pedró	Riera	Sant Ildefons
SUPERFÍCIE TOTAL	2.516,78	498,38	842,04	628,74	535,50	1.282,45	602,76
POBLACIÓ	5.921	15.338	6.468	21.866	7.105	5.903	24.762
DENSITAT POBLACIÓ	2,35	30,77	7,68	34,77	13,26	4,60	41,08

Font: Padró municipal d'habitants

1.2.2. Situació geogràfica

	COORDENADES MÀXIMES	COORDENADES MÍNIMES	NUCLI URBÀ
X	422975.1 m	424031.1 m	422222.7 m
Y	4580199.9 m	4576959.4 m	4578606.0 m

Coordenades ETR S89



Municipis veïns:

	TELÈFON AJUNTAMENT	TELÈFON POLICIA LOCAL	UBICACIÓ
SANT JOAN DESPÍ	93.480.60.00	93.480.60.10	N-O
ESPLUGUES DE LLOBREGAT	93.371.33.50	93.371.66.66	N-E
EL PRAT DE LLOBREGAT	93.379.00.50	93.478.72.72	S-E
HOSPITALET DE LLOBREGAT	93.402.97.00	93.409.10.92	E
SANT BOI DE LLOBREGAT	93.635.12.00	93.640.01.23	S-O

SUPERFÍCIE TOTAL	6,99 km ²
SUPERFÍCIE AGRÍCOLA	0,14 km ²

1.2.3. Dades de població

HABITANTS CENSATS ANY 2015	87.363
POBLACIÓ TURÍSTICA MITJANA	En època turística no varia

Font: IDESCAT



1.2.4. Infraestructures i vies de comunicació

CARRETERA / AUTOPISTA	TITULARITAT	PUNTS QUILOMÈTRICS (FRONTERERS)	PONTS I TÚNELS
Autopista B-10 (N-II), Ronda Litoral	Diputació	608.000 al 611.300 en direcció Sant Joan Despí - Hospitalet	Pont a l'alçada de la C-245
Autopista B-20 (C-32), Ronda de Dalt	Generalitat de Catalunya i concessionària ACESA	0.500 al 2.200 en direcció Hospitalet - El Prat de Llobregat a Hospitalet - Esplugues	Ponts a l'alçada de la carretera B-200, de l'avinguda Maresme, carrer de Salvador Dalí, carrer de Maria Fortuny, la carretera del Mig, camí Cal Vidrier-Ferrocarril de rodalies C-4
Carretera C-245 de Foas de Tordera a Santa Creu de Calafell	Generalitat de Catalunya	11.900 al 15.200 en direcció Sant Boi - Esplugues	Túnel entre la Plaça de la Santa Missió i la Plaça de Mary Santpere

CARRETERA / AUTOPISTA	TITULARITAT	PUNTS QUILOMÈTRICS (FRONTERERS)	PONTS I TÚNELS
Carretera BV-2001 de Cornellà a Sant Feliu	Diputació	1.000 al 0.000, en direcció Sant Joan Despí – Quatre Camins	-
Carretera B-200 a l'Hospitalet de Llobregat	Generalitat de Catalunya	3.200 al 6.000 en direcció Hospitalet – Quatre Camins	-



LÍNIA DE FERROCARRIL	CARACTERÍSTIQUES	ESTACIONS	PONTS I TÚNELS
Metro	Línea L5	3 parades: Cornellà, Gavarrà i Sant Ildefons	Línea soterrada
RENFE	Línies R1 i R4	1 parada: Cornellà	Túnel a l'alçada del camí del Quitllet i el carrer Bonavista
FGC	Línea Llobregat - Anoià	2 parades: Cornellà-Riera i Almeda	Línea soterrada
Tramvia	Línea Trambaix	5 parades: El Pedró, Ignasi Iglesias, Cornellà-Centre, Les Aigües i Font Santa-Fatjó	Túnel entre la Plaça de la Santa Missió i la Plaça de Mary Santpere
Transport de mercaderies perilloses	Línea Castellbisbal-Barcelona	-	-

1.2.5. Serveis bàsics

Xarxa de gas:

LÍNIA DE GASIFICACIÓ	COMPANYIA	CARACTERÍSTIQUES DEL TRANSPORT
Xarxa de distribució de gas d'alta, mitjana i baixa pressió	Gas natural	Soterrat



Xarxa elèctrica:

LÍNIA ELÈCTRICA	TENSIÓ	COMPANYIA	AFECTA LA MASSA FORESTAL? (S/N)
Xarxa elèctrica	110 KV	Fecsa-Endesa	No

Xarxa d'aigua potable: La companyia responsable de la xarxa d'aigua potable és Aigües de Barcelona.

1.2.6. Climatologia

VALORS NORMALS MITJOS DE PRECIPITACIONS DARRERS ANYS												
MES	GEN	FEB	MARÇ	ABR	MAIG	JUNY	JUL	AGO	SET	OCT	NOV	DES
L/M ²	40,9	22,4	10,7	25,0	46,8	20,1	35,9	40,3	131,3	6,5	131,2	32,5

Font: Servei Meteorològic de Catalunya. Últimes dades disponibles corresponents a l'any 2014

MESOS MÉS CÀLIDS	Juliol i Agost
MESOS MÉS FREDS	Gener i Febrer
MESOS MÉS PLUJOSOS	Setembre i Octubre
MESOS MÉS SECS	Febrer i Juliol
NEVADES	Gener



VENTS DOMINANTS	N-O
------------------------	-----

Ubicació de les estacions meteorològiques més properes:

	LOCALITZACIÓ	COORDENADES	ALTITUD	CARACTERÍSTIQUES
ESTACIÓ 1	El Prat (Baix Llobregat)	41,34045 N 2,08022 E	8 m	Estació del Servei Meteorològic de Catalunya
ESTACIÓ 2	Barcelona – Zona Universitària (Barcelonès)	41,37919 N 2,10540 E	79 m	Estació del Servei Meteorològic de Catalunya
ESTACIÓ 3	Viladecans (Baix Llobregat)	41,29928 N 2,03787 E	3 m	Estació del Servei Meteorològic de Catalunya

1.2.7. Orografia i hidrologia

ALTITUD MÀXIMA	66,3 m
ALTITUD MÀXIMA AMB POBLACIÓ / INFRAESTRUCTURES	66,3 m
ALTITUD MÍNIMA	2,9 m
ALTITUD MÍNIMA AMB POBLACIÓ / INFRAESTRUCTURES	8,2 m



ALTITUD DEL NUCLI URBÀ	27 m
RIUS	Riu Llobregat
TORRENTS A DESTACAR	Torrent del Llop (també conegut com de l'Hospitalet o Riereta), Torrent del Vidrier i Torrent de la Remunta

1.3. Organització municipal de protecció civil

1.3.1. Estructura, funcions i responsabilitats

L'organització municipal de protecció civil és el conjunt de persones encarregades de dur a terme la protecció civil del municipi, amb l'objectiu de fer front a les emergències que puguin sorgir dins del municipi per tal de salvar vides, protegir béns i cuidar el medi ambient.

L'estructura de l'organització municipal de protecció civil té com a punt més elevat de responsabilitat a l'alcalde, que és l'autoritat de protecció civil d'àmbit municipal i, com a base de l'organització, es troben les diferents comissions i comitès encarregats de dur a terme les accions per tal d'aplicar correctament el Pla de Protecció Civil Municipal.

En aquest apartat es tracta doncs, de donar a conèixer les diferents figures dins de l'organització municipal de protecció civil tot explicant les seves funcions i responsabilitats.



COMISSIÓ MUNICIPAL DE PROTECCIÓ CIVIL

La Comissió Municipal de Protecció Civil és un òrgan que es crea pel Ple de l'ajuntament i està presidit per l'alcalde o alcaldessa. És l'òrgan que vetlla per la prevenció i la seguretat del municipi i és el marc de col·laboració, coordinació i presa d'acords entre els diversos serveis municipals i entre les diferents administracions amb incidència en el municipi en matèria d'anàlisi de risc, prevenció, planificació, intervenció, informació a la població i rehabilitació. Així doncs, es tracta d'un òrgan amb caràcter consultiu, deliberant i coordinador.

Composició:

COMISSIÓ MUNICIPAL DE PROTECCIÓ CIVIL

1. President/a: Alcalde

2. Vicepresident/a: Regidor amb competències delegades en matèria de seguretat

3. Vocals

▪ Vocal 1

Titular: Tècnic/a Municipal en matèria de Protecció Civil

Suplent: Tècnic/a en matèria de Projectes de Seguretat

▪ Vocal 2

Titular: Cap de la Guàrdia Urbana

Suplent: Sots-cap de la Guàrdia Urbana

▪ Vocal 3

Titular: Cap del Servei Territorial de Protecció Civil de Barcelona

Suplent: Tècnic del Servei Territorial de Protecció Civil de Barcelona

▪ Vocal 4

Titular: Cap de Bombers de la Regió Metropolitana-Sud

Suplent: Cap del Parc de Bombers de Cornellà de Llobregat



- Vocal 5

Titular: Director/a del Departament d'Activitats i Ordenances Cíviques

Suplent: Tècnic/a del Departament d'Activitats i Ordenances Cíviques

- Vocal 6

Titular: Director/a del Departament de Política Territorial i Seguretat

Suplent: Tècnic/a del Departament de Política Territorial i Seguretat

- Vocal 7

Titular: Cap del Departament de Medi Ambient

Suplent: Tècnic/a del Departament de Medi Ambient

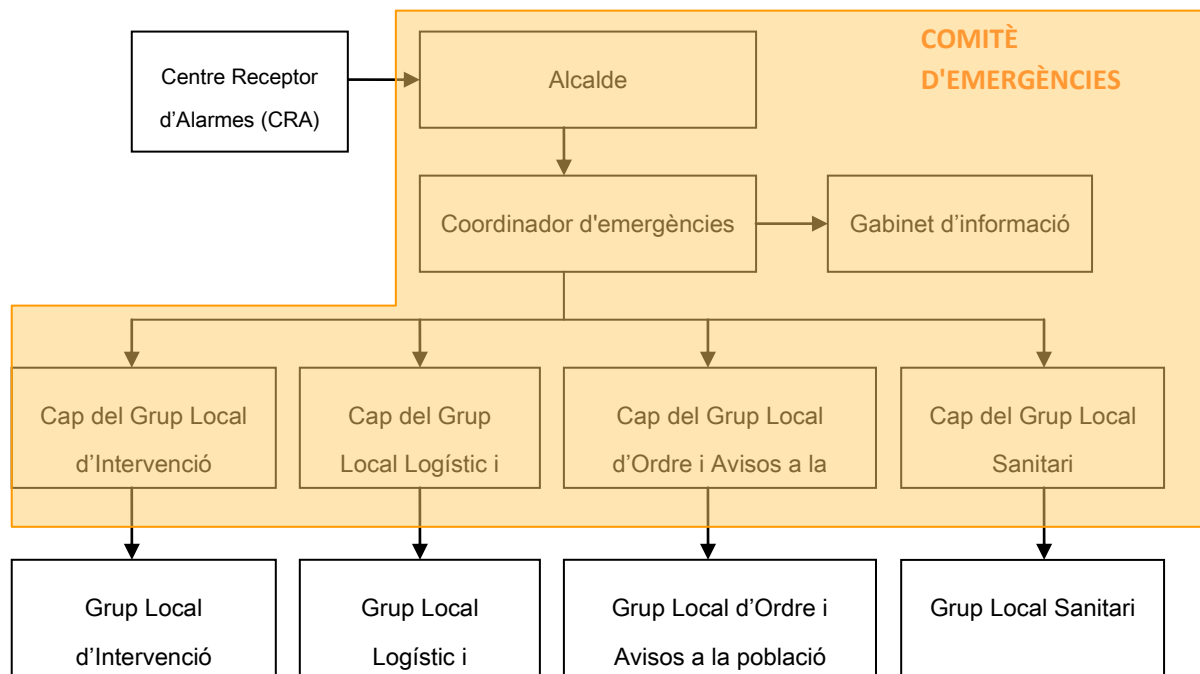
4. Secretaria

- Secretaria General

La composició de la Comissió municipal de Protecció Civil serà diferent en cada municipi, però en general integrada per representats de l'ajuntament i de les altres administracions que disposen de serveis afectes als plans municipals; per representants de les entitats col·laboradores en funcions de protecció civil i de l'associació de voluntaris i voluntàries, si n'hi ha; pels directors o directores dels plans d'autoprotecció de les empreses i dels centres del municipi que hi siguin convocats, i pel personal tècnic que es consideri necessari.



L'organigrama municipal en emergències segueix el següent patró:



En resum, s'ha de realitzar una explicació de les funcions i responsabilitats del municipi i de les figures següents:

CENTRE RECEPTOR D'ALARMES (CRA)

És el centre on es reben i des d'on es notifiquen els avisos d'emergència.

COMITÈ D'EMERGÈNCIES

- Alcalde
- Consell Assessor
- Gabinet d'informació municipal

Aquests òrgans es defineixen de la manera següent:



ALCALDE

L'alcalde del municipi és l'autoritat de protecció civil d'àmbit municipal, i per tant el director del Pla municipal de protecció civil o responsable municipal de l'emergència. Pot delegar les funcions de direcció del Pla al/a la tinent/a d'alcalde (o a altres regidors/es, si en manquen).

L'alcalde és el responsable màxim de l'elaboració, la implantació i l'execució del Pla de protecció civil municipal.

CONSELL ASSESSOR

El Consell Assessor té per funcions:

- Assessorar el director del pla, l'alcalde.
- Analitzar i valorar la situació, aportant-hi tota la informació i trametent les instruccions de l'alcalde als seus respectius col·laboradors.
- Altres funcions específiques per a cada risc concret.

El Consell Assessor es compon de:

- El / La cap del Grup Local d'Ordre i Avisos a la Població
- El / La cap del Grup Local Sanitari
- El / La cap del Grup Local Logístic i d'Acollida
- El / La coordinador/a municipal de l'emergència
- El / La cap del grup d'informació a la Població
- Altres en funció del risc a criteri del director del Pla, en general tots els regidors i/o tècnics implicats en la resolució de l'emergència

El director del Pla pot decidir la inclusió de més membres, i en particular de persones privades i representants d'òrgans de l'Administració pròpia o d'altres administracions l'especialitat de les quals sigui oportuna.

GRUP LOCAL D'ORDRE I AVISOS A LA POBLACIÓ

Les funcions d'avisos són:

- Avisar a la població afectada que estigui en les zones de risc de l'emergència i especialment als elements vulnerables.
- Transmetre la informació de les mesures a adoptar per part de la població.



Les funcions d'ordre són:

- Coordinar i executar les tasques d'allunyament, evacuació o confinament de la població i dels elements vulnerables.
- Garantir la seguretat ciutadana a la zona de risc.
- Controlar els accessos a la zona de risc.
- Realitzar la vigilància viària a la zona d'emergència, efectuant el control del trànsit d'accés dels components dels grups d'emergència.
- Guiar els actuants cap al Centre de Comandament Avançat (CCA) i a l'Àrea sanitària.

GRUP LOCAL SANITARI

Les seves funcions són:

- Informar-se de la situació sanitària en l'àrea d'emergència.
- Conèixer l'estat i la ubicació dels afectats.
- Realitzar les tasques de salut pública.

GRUP LOCAL LOGÍSTIC I D'ACOLLIDA

Les seves funcions són:

- Proporcionar i gestionar els serveis bàsics municipals.
- Preparar els centres d'acollida i gestionar-los per tal que es pugui acollir a la població.
- Donar allotjament, proveïment d'aliments, control i serveis socials a les persones afectades.
- Subministrar tots els materials o combustibles que es necessitin.
- Rebre el voluntariat.

COORDINADOR MUNICIPAL DE L'EMERGÈNCIA

És la figura que fa de vincle entre l'alcalde i els diferents grups d'emergència, essent el màxim responsable del Consell Assessor. És el responsable de comunicar-se amb els diferents grups d'emergència municipal i de controlar que tot es fa segons el previst, a més de suplir a l'alcalde en cas que fos necessari, amb una disponibilitat de 24 hores al dia.

Les seves funcions són:

- Coordinar l'emergència.
- Comunicar amb tots els grups d'emergència municipal.
- Rebre comunicacions del CRA.
- Assessorar l'alcalde.
- Controlar la situació i evolució de l'emergència i supervisar les accions dels diferents grups d'emergència.

REPRESENTANT MUNICIPAL AL PROCICAT

És el responsable de traslladar-se al CECAT, en cas que aquest ho requereixi, per tal de donar informació a Protecció Civil, d'una forma directa i conjunta, de tot el que pugui ser necessari per a la resolució de l'emergència.

GABINET D'INFORMACIÓ MUNICIPAL

El Gabinet d'Informació Municipal és l'òrgan responsable de donar la informació en el moment de l'emergència.

Les seves funcions són:

- Aplegar informació sobre l'emergència
- Transmetre (o difondre) la informació generada dins el Comitè d'Emergències a la població en general i a les persones directament o indirectament afectades.



ORGANITZACIÓ MUNICIPAL DE PROTECCIÓ CIVIL		
CÀRREC OPERATIU	CÀRREC HABITUAL	NÚMERO DE FITXA D'ACTUACIÓ
Centre Receptor d'Alarmes	Polícia local	1
Alcalde	Alcalde	2
Coordinador municipal de l'emergència	Tècnic/a Protecció Civil	3
Cap del Grup local d'ordre i avisos a la població	Inspector/a en cap de la Guàrdia Urbana	4
Cap del Grup local logístic i d'acollida	Director/a Àrea de Gestió de Manteniment i Serveis	5
Cap del Grup local sanitari	Tècnic/a Prevenció de Riscos Laborals	6
Cap del Gabinet d'informació	Director/a Prens i Comunicació	7
Representant municipal al PROCICAT	Tinent d'Alcalde i Regidor/a de l'Àrea de Territori i Sostenibilitat	8



1.3.2. Centres de coordinació

1.3.2.1. Centre receptor d'alarmes (CRA)

Lloc	Oficines de la Guàrdia Urbana
Adreça	C/ Rubio i Ors, 65
Telèfon	93.377.14.15 – 93.377.16.90
Fax	93.377.00.34
Recursos	<ul style="list-style-type: none"> • Presència de personal ininterrompuda durant les 24 hores del dia. • Diverses sales, una de les quals es destinarà al lloc de reunió del Comitè d'Emergències. • Arxiu de cartografia. • Xarxa informàtica compartida amb l'Ajuntament (centres de dades). • Grup electrogen de 4 KW.
Altres comunicacions	<p>Emissora que està de guàrdia les 24 hores del dia per a les transmissions internes de la Guàrdia Urbana, que té 2 emissores base, 11 emissores en els vehicles i 89 transmissors per als agents. Les freqüències d'emissió, en l'UHF, són les següents:</p> <ul style="list-style-type: none"> • Recepció: 151,95 kHz • Transmissió: 147,20 kHz <p>En cas d'emergència es poden fixar freqüències per a comunicar directament amb els Bombers, Policia Nacional, Mossos d'Esquadra, etc.</p>
Ubicació alternativa	<p>Si hi ha alguna causa major que impedeixi la reunió en aquestes oficines, es pot traslladar la reunió a la seu central de l'Ajuntament de Cornellà:</p> <p>Adreça: C/Mossèn Jacint Verdaguer, 2</p> <p>Telèfon: 93.377.02.12 Fax: 93.377.89.00 - 93.377.88.00 (Dep. Premsa)</p>
Funcions	<ul style="list-style-type: none"> ○ Notificar qualsevol alarma al 112 i CECAT () ○ Rebre la notificació de l'alarma i trametre-la. ○ Valorar, segons els protocols establerts, la importància de l'alarma. ○ Posar en marxa els avisos d'activació del Pla de protecció civil municipal. ○ Informar-se, en els primers moments, de la marxa de l'emergència. ○ Establir contacte amb el coordinador municipal de l'emergència o l'alcalde.



1.3.2.2. Centre de coordinació municipal (CECOPAL)

Lloc	Oficines de la Guàrdia Urbana
Adreça	C/ Rubio i Ors, 65
Telèfon	93.377.14.15 – 93.377.16.90
Fax	93.377.00.34
Recursos	<ul style="list-style-type: none">• Presència de personal ininterrompuda durant les 24 hores del dia.• Diverses sales, una de les quals es destinarà al lloc de reunió del Comitè d'Emergències.• Arxiu de cartografia.• Xarxa informàtica compartida amb l'Ajuntament (centres de dades).• Grup electrogen de 4 KW.
Altres comunicacions	<p>Emissora que està de guàrdia les 24 hores del dia per a les transmissions internes de la Guàrdia Urbana, que té 2 emissores base, 11 emissores en els vehicles i 89 transmissors per als agents. Les freqüències d'emissió, en l'UHF, són les següents:</p> <ul style="list-style-type: none">• Recepció: 151,95 kHz• Transmissió: 147,20 kHz <p>En cas d'emergència es poden fixar freqüències per a comunicar directament amb els Bombers, Policia Nacional, Mossos d'Esquadra, etc.</p>
Ubicació alternativa	<p>Si hi ha alguna causa major que impedeixi la reunió en aquestes oficines, es pot traslladar la reunió a la seu central de l'Ajuntament de Cornellà:</p> <p>Adreça: C/Mossèn Jacint Verdaguer, 2</p> <p>Telèfon: 93.377.02.12</p> <p>Fax: 93.377.89.00 - 93.377.88.00 (Dep. Premsa)</p>



Funcions	<ul style="list-style-type: none">○ És el centre de coordinació municipal, que realitza les accions determinades pel director del Pla. Des d'aquí es dirigeix i coordinen les actuacions dels diversos serveis relacionats amb el Pla.○ Mantenir contacte directe i continu amb el Centre de Coordinació Operativa de Catalunya (CECAT, telèfon [REDACTED])○ Notificar als grups operatius i al CECAT l'activació i la desactivació del Pla Bàsic d'Emergències Municipal i rebre d'aquest centre i transmetre segons els protocols la informació relativa a activació, evolució i desactivació dels plans especials i del Procicat.○ Facilitar, si s'escau, la informació a la població del municipi, amb els mitjans oportuns, segons les circumstàncies del risc i l'evolució de la situació de l'emergència. En cas d'activació d'un pla especial o del Procicat, aquesta informació s'haurà de consensuar amb la direcció del pla.○ Mobilitzar i assegurar la transmissió de la informació i les ordres als grups operatius municipals decidides per la direcció del Pla, així com activar els mitjans i recursos municipals necessaris.○ Canalitzar l'ordre, de l'autoritat de protecció civil municipal, de prestació de serveis personals i la requisita, la intervenció o l'ocupació temporal i transitòria dels béns necessaris per afrontar les situacions d'emergència.○ Donar suport als mitjans d'emergències, seguretat i serveis especialitzats aliens que intervinguin en el municipi sota l'estructura del Pla activat.
----------	---



1.4. Programa i procediment d'implantació, simulacres, manteniment, revisió i actualització

1.4.1. Programa d'implantació del Pla

Un cop aprovat el DUPROCIM per la Comissió de Protecció Civil de la Generalitat, caldrà realitzar les següents actuacions per a implantar-lo:

IMPLANTACIÓ DEL PLA			
DATA	TIPUS	RISC/OS	ADREÇAT A
1 mes després de la homologació del Pla	Sessió informativa sobre el DUPROCIM	Tots	Membres del Comitè municipal de l'emergència
3 mesos després de la homologació del Pla	Divulgació a grans trets del DUPROCIM mitjançant web municipal, Revista Cornellà Informa o Ràdio Cornellà	Tots	Població
6 mesos després de la homologació del Pla	Sessió de coordinació amb els diferents grups actants	Tots	Membres dels grups actants
2 cops l'any	Divulgació sobre el risc químic	Químic	Població



1.4.2. Manteniment del Pla

El Manteniment, s'entén, per una banda, com les accions necessàries perquè el Pla continuï tenint la seva eficàcia al llarg del temps. D'altra banda, atès que l'anàlisi de risc és variable en el temps, s'ha de mantenir actualitzat tot el Pla a través d'una revisió i actualització de les Fitxes d'actuació.

Cada any s'hauran d'introduir les possibles actualitzacions que hagi sofert el Pla, entenent-se com a **actualització** la modificació del Pla amb aquells aspectes que hagin pogut variar durant l'últim any però que no suposin un canvi substancial en el Pla que signifiqui una modificació d'aspectes com anàlisi de risc, protocol d'actuació, etc.

Cada quatre anys s'haurà de revisar el Pla, entenent com a **revisió** la modificació a fons del Pla per a adaptar-lo de nou a les necessitats del municipi, evitant que quedi obsolet i amb l'obligació de ser homologat de nou per part de Protecció Civil.

MANTENIMENT DEL PLA	
Data d'homologació:	--
Data d'homologació de l'última revisió:	--
Data de l'última actualització:	--
Data de la propera revisió:	Finals del 2021

1.4.3. Programa d'exercicis i simulacres

Per a validar el correcte funcionament del DUPROCI caldrà realitzar un simulacre per a verificar i comprovar l'eficàcia de l'organització en resposta davant d'una emergència, la suficiència i idoneïtat dels mitjans i recursos assignats i l'adequació dels procediments d'actuació.



Exercici: Caldrà realitzar un exercici de despatx anual.

Simulacre: Caldrà realitzar com a mínim un simulacre durant la vigència del Pla.

Quan es realitzi un exercici o simulacre, caldrà emplenar la fitxa corresponent del Document Annexos.

1.5. Bases per al pla de recuperació previst a l'article 31 de la Llei 4/1997

Segons s'especifica a l'article 31 de la Llei 4/1997, de 20 de maig, de protecció civil de Catalunya:

"1. Els plans de les corporacions locals, en el cas que s'hagin activat exclusivament plans municipals, els consells comarcals o el Govern, en la resta de supòsits, poden aprovar un pla de recuperació de la normalitat, un cop finalitzada la situació d'emergència, en el qual s'ha de fer constar:

- a) La identificació i l'avaluació dels danys i els perjudicis produïts.*
- b) Les mesures a adoptar directament per l'administració que aprova el pla, amb una programació temporal de les actuacions de rehabilitació.*
- c) La proposta de mesures que correspon d'adoptar a altres administracions.*

2. Si el pla de recuperació comporta ajuts d'altres administracions, el pla ha de comptar amb l'aprovació d'aquestes, amb l'informe previ de la Comissió de Recuperació, regulada per l'article 33."

L'article 33, de la Llei 4/1997, aclareix:

"Per a l'execució dels plans de recuperació, s'ha de crear una comissió de recuperació, integrada per representants de l'Administració de l'Estat, de l'Administració de la Generalitat i de la local, amb la missió de coordinar les mesures i els ajuts que el pla estableix per a les diverses administracions i, a aquests efectes, d'establir el procediment per a la sol·licitud d'ajuts i per a la materialització d'aquests.



BASES PER AL PLA DE RECUPERACIÓ

PROCEDIMENT PER A LA IDENTIFICACIÓ I L'AVALUACIÓ DELS DANYS PRODUÏTS

1. Recopilació de les fonts d'informació dels danys produïts:
 - Tècnics municipals
 - Brigada municipal
 - Agents de la Policia Municipal, els Mossos d'Esquadra, la Guàrdia Civil
 - Bombers
 - Companyies de l'aigua, del gas, d'electricitat i de telèfons
 - Serveis de transports: ferrocarrils, transport urbà, empreses d'autocars, empreses de transports...
 - Carreteres
 - Indústries i comerços del municipi
 - Particulars
 - Serveis sanitaris
 - Altres que el municipi consideri oportú
2. Recopilació de les dades dels danys que s'han produït:
 - Localització dels danys: cal indicar el lloc concret (fins i tot amb cartografia).
 - Descripció de:
 - Els elements afectats (cal indicar el tipus d'element i una descripció).
 - Els tipus dels danys que s'han produït.
 - Causes que han produït els danys.
3. Valoració econòmica dels danys (despeses que s'han generat durant l'emergència i cost per recuperar la normalitat).



MESURES DE RECUPERACIÓ

És responsabilitat de l'Ajuntament l'adopció immediata de les mesures següents:

- Notificació a les companyies de gas, d'electricitat, de telèfons, de llum, carreteres, mitjans de transport de les avaries, talls de subministrament, dels danys que s'han produït
- Acollida de la població
- Proveïment de recursos a la població
- Desenrunament i neteja
- Recerca de mitjans i recursos
- Control d'aqüífers

Proposta de reconstrucció o reparació dels danys:

- Descripció de les obres, reparacions... a realitzar per recuperar o reparar els danys (la proposta es pot realitzar per evitar la repetició dels danys)
- Valoració econòmica (cost per recuperar la normalitat)
- Designació de responsables
- Definició de terminis

PROCEDIMENT DE SOL·LICITUD DE MESURES A ALTRES ADMINISTRACIONS

Cal saber si la zona s'ha declarat o no zona d'actuació especial (o catastròfica). En aquest cas les ajudes vindran de l'Estat, el qual aprova un Reial decret llei (primer l'aprova el Consell de Ministres i posteriorment el validen les Corts), per establir de forma concreta i per a cada catàstrofe totes les mesures, actuacions i procediments a seguir. S'hi estableixen, també, les previsions de finançament mitjançant el crèdit extraordinari.

Al marge de les subvencions que dona l'Estat, pot haver-hi ajudes de les comunitats autònomes, la Unió Europea, les diputacions... En aquest cas, cal tenir en compte que aquestes ajudes són incompatibles amb les que pugui donar l'Estat.



Cal destacar que queden excloses les ajudes de les diferents administracions als danys produïts en béns assegurats, ja que existeix el Consorci de Compensació d'Assegurances, entitat autònoma de caràcter públic que actua com a reasseguradora de les companyies privades en cas que es produeixin catàstrofes.